

Хамидова Зулфия Аҳмаджонова,
Тошкент давлат иқтисодийт университети
таянч докторанти
tulanovazulfiya@gmail.com

ХУНАРМАНДЧИЛИК ФАОЛИЯТИГА ТАЪСИР ҚИЛУВЧИ ОМИЛЛАРНИ ЭМПИРИК ТАҲЛИЛ ҚИЛИШНИНГ САМАРАЛИ ЙЎЛЛАРИ

ЭФФЕКТИВНЫЕ СПОСОБЫ ЭМПИРИЧЕСКОГО АНАЛИЗА ФАКТОРОВ,
ВЛИЯЮЩИХ НА РЕМЕСЛЕННУЮ ДЕЯТЕЛЬНОСТЬ

EFFECTIVE WAYS OF EMPIRICAL ANALYSIS OF FACTORS
INFLUENCING CRAFT ACTIVITIES

Аннотация. Ушбу тадқиқотда ҳунармандчилик объектлари бўйича лойиҳаларнинг имтиёзли кредитлар ҳисобидан молиялаштириши ҳамда савдо имкониятлари (савдо дўконлари, расталар) билан ҳунармандлар сони ўртасидаги муносабатлар тадқиқ этилган. Ушбу ҳолатни тадқиқ этишида Ўзбекистон Республикаси «Ҳунарманд» уюшмасининг 2017–2020 йиллар оралигидаги статистик маълумотларидан фойдаланилди. Топилмалар шуни кўрсатадики, ҳунармандчилик лойиҳаларининг ўз вақтида имтиёзли кредитлар ҳисобидан молиялаштирилиши ва дўконлар сони ҳунарманд сонининг ошишига ижобий таъсир кўрсатади.

Калит сўзлар: ҳунар, ҳунармандчилик, савдо дўконлари, ёш-жисн, ҳудуд, лойиҳа, имтиёзли кредит.

Аннотация. В этом исследовании изучается взаимосвязь между финансированием проектов ремесленных предприятий посредством льготных кредитов и количеством ремесленников, имеющих торговые возможности (магазины, торговые лавки). При исследовании данной ситуации использовались статистические данные Ассоциации ремесленников Республики Узбекистан за 2017–2020 годы. Результаты показали, что своевременное финансирование ремесленных проектов за счёт льготных кредитов и количества магазинов положительно сказывается на увеличении количества ремесленников.

Ключевые слова: ремесло, ремесленничество, магазины, пол, возраст, регион, проект, льготный кредит.

Abstract. This study examines the relationship between the financing of handicraft projects through concessional loans and the number of craftsmen with trade opportunities (shops, retail outlets). During studying this situation, statistical data of the Association of Craftsmen of the Republic of Uzbekistan for 2017–2020 were used. The results showed that timely financing of craft projects through concessional loans and the number of stores has a positive effect on increasing the number of craftsmen.

Key words: craft, shops, gender, age, region, project, soft loan.

КИРИШ

Хунармандлар фаолиятини ҳудудлар кесимида уларнинг ихтисослашувидан келиб чиқиб, кенгайтириш ва ривожлантириш, уларнинг давлат томонидан бевосита қўллаб-қувватланишига чамбарчас боғлиқдир. Бунда, хунармандларнинг хом ашё, асбоб-ускуна ҳамда ўз фаолиятларини кенгайтиришлари учун зарур бўлган молиявий маблағларга нисбатан эҳтиёжларини самарали хал қилиш, маҳсулот (хизмат) ларини ишлаб чиқариш ҳамда ўз вақтида сотиш учун шарт-шароитларнинг яратиб берилиши муҳим аҳамият касб этади. Бу эса, хунармандларнинг ёш, жинс ҳамда ижтимоий таркиби бўйича сонининг ортишига ижобий таъсир кўрсатади.

Уста-хунармандлар ва шогирдлар фаолиятини барқарорлаштириш ҳамда маҳсулот ва хизматларни яратиш жараёнида молиявий имкониятларини кенгайтириш мақсадида Ўзбекистон Республикаси Президентининг 2017 йил 17 ноябрдаги «Хунармандчиликни янада ривожлантириш ва хунармандларни ҳар томонлама қўллаб-қувватлаш чора-тадбирлари тўғрисида» ПФ-5242-сонли фармони ҳамда 2019 йил 28 ноябрдаги «Хунармандчиликни янада ривожлантириш ва хунармандларни қўллаб-қувватлаш бўйича қўшимча чора-тадбирлар тўғрисида» ПҚ-4539-сонли қарорига асосан, уларга имтиёзли кредитлар беришнинг янги тартиби жорий қилинди.

Ушбу доирада амалга оширилган ислохотлар натижасида, республикамизда, вилоятлар кесимида уюшмага аъзо хунармандлар учун масъул тижорат банклари томонидан кенг қўламда имтиёзли кредитлар бериш жараёни амалга оширилди.

2018–2019 йилларда жами қиймати 400 млрд. сўмга яқин 12 402 та лойиҳа банklar томонидан молиялаштирилган бўлса, 2020 йил, биринчи ярим йилликда 352 млрд. сўмлик 7118 та лойиҳалар хунармандларнинг 87480 млрд. сўм ўз маблағлари ва 302 млрд. сўм миқдорида банк кредитлари ҳисобидан молиялаштирилди.

Тадқиқотлар натижасида ҳудудлар кесимида хунармандларнинг ўз фаолияти доирасида лойиҳаларини амалга ошириши уларнинг молиявий имкониятларига қай даражада чамбарчас боғлиқ эканлиги, шунингдек, улар томонидан маҳсулотларни ишлаб чиқариш, сотиш имкониятини берувчи устахона-дўконлар ёки расталарга эга бўлишининг хунармандларнинг таркиби бўйича сонини мунтазам равишда ошиб боришига таъсирини аниқлаш зарурати пайдо бўлди.

МЕТОДОЛОГИЯ

Хунармандлар сонининг ортишига таъсир килувчи омиллар ўртасидаги боғлиқликни бир қатор эконометрик моделлар орқали ҳам таҳлил қилиш мумкин. Эконометрик моделлар хунармандчилик соҳасининг ривожланиш кўрсаткичларини миқдорий таҳлил қилиш билан бирга, унга таъсир этувчи омиллар таркиби ҳамда ҳар бир омилнинг улушини аниқлаб беришга ҳам имкон беради.

Тадқиқот жараёнида Республика «Хунарманд» уюшмасининг 2017-2020 йиллар оралиғидаги статистик маълумотларидан фойдаланилган бўлиб, биз назарда тутган омиллар ўртасидаги ўзаро боғлиқликни аниқлашда Stata-15 статистик таҳлил дастуридан фойдаланиш назарда тутилади. Чунки, ушбу дастур статистик таҳлил жараёнида ҳисоблашни қулайлаштириш ва аниқликни асослашга ёрдам бера олади.

Аксарият тадқиқотлардан кўриш мумкинки, одатда эконометрик моделларнинг нисбатан содда ва эскирган турларидан фойдаланилмоқда. Жумладан регрессион модели (OLC) бир нечта мустақил ўзгарувчиларнинг тўғридан-тўғри бир боғлиқ ўзгарувчига

таъсирини кўриб чиқишга имкон беради холос. Реал ҳаётда эса бир омил иккинчи бир омил воситасида учинчи омилга таъсир кўрсатиши ёки бир вақтнинг ўзида бир нечта боғлиқ ўзгарувчиларга таъсир кўрсатиши мумкин. Бунда бизга тадқиқот учун яна ҳам самарали эконометрик моделлар зарур бўлади. Таҳлил жараёнида хунармандларнинг таркиби бўйича ўсишининг кўпроқ қайси омилларга боғлиқ эканлигини аниқлашда SEM SEM-Path ва LCA моделларидан фойдаланиш таҳлил натижаларининг янада ишончлигини ва аниқлигини оширади [3].

Ушбу моделларни танлашимизнинг сабаби, бошқа OLS каби моделларга нисбатан бир қатор афзалликларга эга.

SEM (Structural equation modeling) модели энг етакчи эконометрик моделлардан бири бўлиб, унинг моҳиятини асосий статистик назариянинг мураккаблиги, муҳим мазмунли саволларни ҳал қилиш имконияти ва таркибий тенгламани моделлаштиришга йўналтирилган дастурий таъминот мавжудлиги ва соддалиги билан ифодалаш мумкин [4].

SEM анъанавий кўп ўлчовли усулларга нисбатан учта асосий афзалликларга эга:

- ▶ ўлчовдаги юз бериши мумкин бўлган хатоликларни аниқ баҳолаш;
- ▶ кузатиладиган ўзгарувчилар орқали яширин (кузатиб бўлмайдиган, яъни қайд этилмаган статистик қаторлар) ўзгарувчиларни баҳолаш;
- ▶ моделнинг адекватлигини аниқлашга қаратилган тестларни амалга оширишдаги бир қанча қулайликлар (тузилмани маълумотларга мувофиқ ўзгартириш ва баҳолаш имкониятининг мавжудлиги) [5].

SEM, SEM-Path ва LCA моделларини одатда визуал шаклда ҳам кўрсатиш мумкин, бу кўриниш йўл диаграммаси деб номланиб, тўлиқ модел кейинчалик олинган маълумотлар ва хулосалар асосида баҳоланади [6].

Ҳудудлар кесимида хунармандчилик лойиҳаларининг имтиёзли кредитлар ҳисобига молиялаштирилишини хунармандларнинг таркиби бўйича сонини ошишига ижобий таъсири борми йўқми, аниқлашда босқичма босқич бир нечта моделлар комбинацияси – LCA; SEM; SEM-Path моделлардан фойдаланиш мақсадга мувофиқ бўлади. Чунки, бу моделнинг адекватлигини оширади.

LCA (Latent class analysis) тадқиқотчиларга моҳиятан яқин бўлган сонли ва категорияли ўзгарувчиларни ўзаро таснифлаш асосида кўп ўлчовли яширин ўзгарувчини яратишга ёки тавсифлашга, шунингдек, гуруҳлашга имконият беради. Ундан керак бўлса, башоратли моделларда фойдаланиш мумкин [7].

Latent ўзгарувчи (Latent variable) бу тасодифий ўзгарувчи бўлиб, амалда бевосита кузатиб бўлмайдиган; аксинча, унинг қийматини математик моделни яратиш давомида кузатиладиган ўзгарувчилардан ажратиб олиш мумкин бўлади. Ушбу моделнинг яна бир афзаллиги, у параметрик модел бўлиб, танланган омилларда ўртачадан четланишлар сони (Standart deviation) кўп бўлса ҳам ҳисоблай олади [8].

Ушбу моделларнинг қай даражада аниқ ва ишончли эканлигини аниқлашда, Stатада асосан бир қатор постестимация буйруқлари (postestimation commands) мавжуд бўлиб, улар қуйидагилар:

- ▶ estat eqgof (extended statistics reporting the equation's goodness of fit) – детерминация коефициентини, яъни R-квадратни аниқлаш буйруғи, бу буйруқ орқали танланган моделни тўғри эканлигини асослаб берувчи кенгайтирилган статистикага эга бўламиз ҳамда биз изоҳлаётган боғлиқ ўзгарувчининг ўзгариши қай даражада мустақил ўзгарувчилар билан ифодаланишини аниқлаш имкониятига эга бўламиз.

- ▶ estat teffects буйруғи стандартлаштирилган ўзгарувчиларнинг боғлиқ ўзгарувчига тўғридан-тўғри, билвосита ва умумий таъсири ўлчовларини ҳамда делта-метод билан аниқланган стандарт хатоликларни ҳам аниқлашга имкон бериб, асосан SEM (сонли ўзгарувчилар билан боғлиқ) учун қўлланилади. GSEM (категорияли ўзгарувчилар билан боғлиқ) учун эса қўлланилмайди [9].
- ▶ estat mindices (extended statistics reporting modification indices) буйруғи танланган модел бўйича яхши натижага эга бўлиш учун ўзгарувчиларнинг ўзаро мослигини таъминлашнинг энг самарали йўлларини кўрсатиб беради [10].

ТАҲЛИЛ ВА НАТИЖАЛАР

Вақтли қаторлар асосида келтириб ўтилган омиллар бўйича ўзгарувчилар таснифи куйидаги 1-жадвалда келтирилган.

1 - ж а д в а л

Таҳлил учун ўзгарувчилар тавсифи¹

№	Ўзгарувчилар	Тавсифи
1	X1	Хунармандларнинг умумий сони, бирликда
2	X2	Эркак хунармандлар, бирликда
3	X3	Аёл хунармандлар, бирликда
4	X4	30 ёшгача бўлган хунармандлар, бирликда
5	X5	Кам таъминланган хунармандлар, бирликда
6	X6	Фаолиятини тугатган хунармандлар, бирликда
7	X7	Имтиёзли кредитлар сони, бирликда
8	X8	Имтиёзли кредитлар суммаси, млн. сўмда
9	X9	Хунармандчилик лойиҳалари сони, бирликда
10	X10	Хунармандчилик лойиҳалари суммаси, млн. сўмда
11	X11	Хунармандлар бўйича яратилган иш ўрни, бирликда
12	X12	Шогирдлар бўйича яратилган иш ўрни, бирликда
13	X13	Худуд-Қорақалпоғистон Республикаси, Тошкент шаҳри ва вилоятлар миқёсида
14	X14	Устахона-савдо дўконлари сони
15	X15	Хунармандчилик расталари (фақат савдо қилиш учун) сони
16	X16	Туристик маршрутда мавжуд савдо дўконлари сони
14	Хунарманд (Latent)	Хунармандчилик фаолияти ҳолатини умумлаштирувчи шартли ўзгарувчи

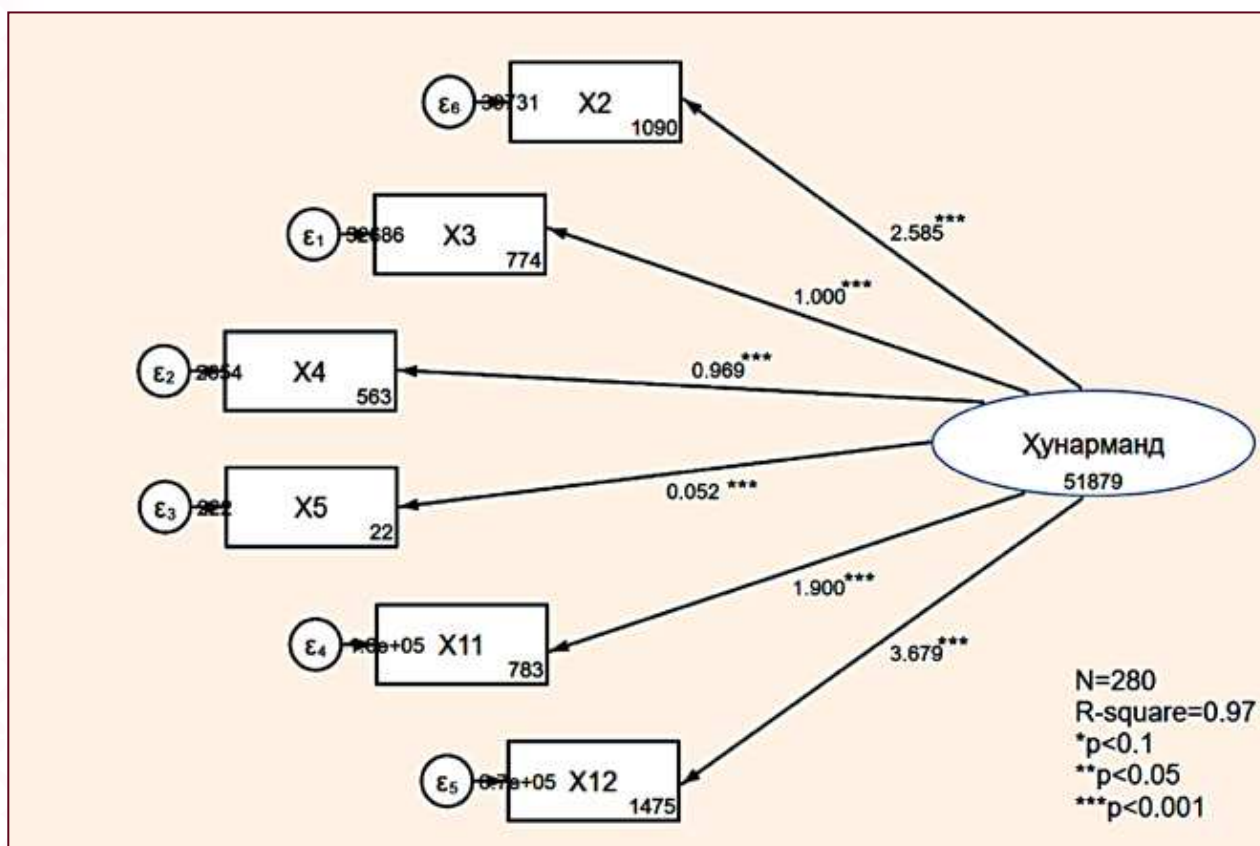
Модел учун зарур бўлган ўзгарувчилар ҳақидаги статистик маълумотларни куйидаги жадвалда кўриш мумкин. (2-жадвал)

1-босқич. Модел учун фойдаланилган статистик маълумотларда асосан уюшмага аъзо бўлиб, фаолият олиб бораётган хунармандлар ва унинг таркиби, яъни эркак, аёл, 30 ёшгача бўлган ҳамда кам таъминланган хунармандлар, хунармандлар ва шогирдлар бўйича яратилган иш ўринлари бўйича статистикаси ҳам берилган бўлиб, улар яхлит хунармандчилик ҳолатини таркиби бўйича ифодалашга хизмат қилади. Бу эса ушбу ўзгарувчиларни ягона Latent, яъни аввал мавжуд бўлмаган ўзгарувчи – (Хунарманд) остида бирлаштиришимизга имкон беради. Буни Latent моделининг тасвирий чизмасини 1-расмда кўриш мумкин.

¹ Stata 15 статистик таҳлил дастури ёрдамида муаллиф томонидан ишлаб чиқилган.

SEM-Path ва Latent модели учун ўзгарувчиларнинг тасвирий статистикаси¹

№	Ўзгарувчилар	Кузатувлар сони	Ўртача (Меан)	Стандарт оғиш	Минимум	Максимум
1	X1	280	1614.486	926.662	128	4049
2	X2	112	1153.027	606.67	307	2437
3	X3	112	798.188	319.742	254	1562
4	X4	112	586.821	220.848	200	1124
5	X5	112	23.152	18.854	1	71
6	X6	112	252.098	266.208	3	973
7	X7	42	366.286	190.437	56	816
8	X8	42	12223.76	5542.934	1835	24058
9	X9	56	326.982	187.713	26	816
10	X10	56	10861.13	5685.338	858	24058
11	X11	112	778.714	597.333	83	4033
12	X12	112	1467.509	1272.193	46	6489
13	X13	280	7.5	4.038	1	14
14	X14	56	367.821	210.341	90	820
15	X15	56	619.892	473.1691	92	1884
16	X16	56	114.142	120.268	0	402

1-расм. Latent – «Хунарманд»нинг тасвирий ифодаланиши.²¹ Stata 15 статистик таҳлил дастури ёрдамида муаллиф томонидан ишлаб чиқилган.² Ўша манба.

Ушбу моделдан кўриш мумкинки, биз эндоген омиллар: X2, X3, X4, X5, X11, X12 орқали экзоген омилни, яъни аввал мавжуд бўлмаган, лекин уларнинг моҳиятидан келиб чиқиб, мазмунан ифодалай оладиган шартли омилни «Хунарманд» ни яратдик. Ушбу Latentни назарда тутилган эндоген омиллар орқали тўлиқ ифодаланишини, улар ўртасидаги ўзаро муносабатда ҳам кўриш мумкин. (3-жадвал)

3 - ж а д в а л

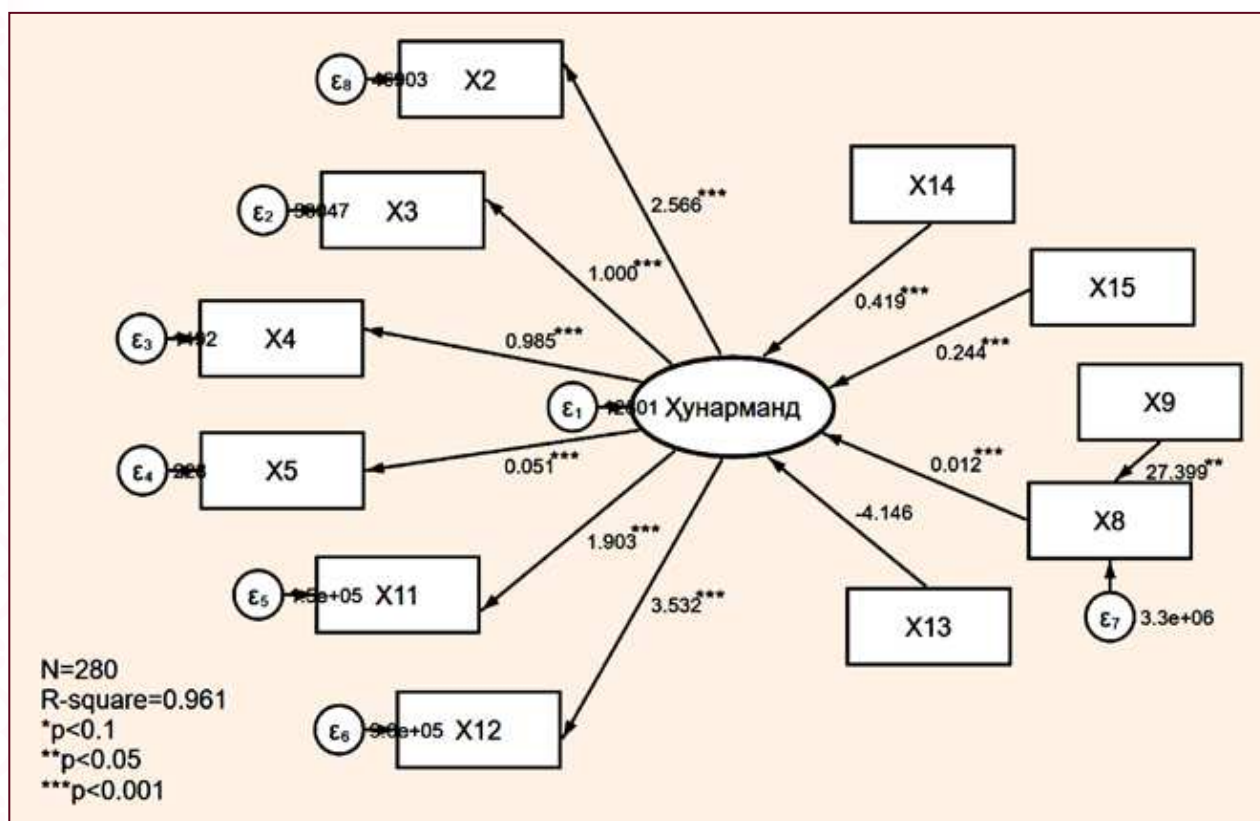
Latent модели таҳлили

Ўзгаришлар	Коеффициент	Стандарт хатолик	Z	P > Z	Интервал ўзгариши (95 % аниқликда)	
X2-						
Хунарманд	2.585***	0.273	9.450	0.000	2.048	3.121
Константа	1089.580***	54.290	20.070	0.000	983.1721	1195.989
X3						
Хунарманд	1.000***	Бу ўзгаришни бошқа ўзгаришларга нисбатан базавий асос қилиб олган (Representative)				
Константа	773.644***	29.388	26.320	0.000	716.043	831.245
X4						
Хунарманд	0.969***	0.101	9.590	0.000	0.771	1.167
Константа	563.035***	19.690	28.590	0.000	524.443	601.627
X5						
Хунарманд	0.052***	0.008	6.250	0.000	0.035	0.067
Константа	21.882***	1.745	12.540	0.000	18.461	25.303
X11						
Хунарманд	1.900***	0.264	7.180	0.000	1.381	2.418
Константа	782.624***	51.711	15.130	0.000	681.271	883.977
X12						
Хунарманд	3.679***	0.569	6.460	0.000	-2.562	4.795
Константа	1475.080***	111.853	13.190	0.000	1255.852	1694.309

Ушбу жадвалда Latent остида бирлашган омилларнинг таҳлили келтирилган бўлиб, экзоген омил билан ҳар бир эндоген омил ўртасидаги муносабат статистик аҳамиятга эга (* $p < 0.1$, ** $p < 0.05$, *** $p < 0.001$), яъни биз яратган омилни тўлиқ ифодалай олишини асослашимизга хизмат қилади.

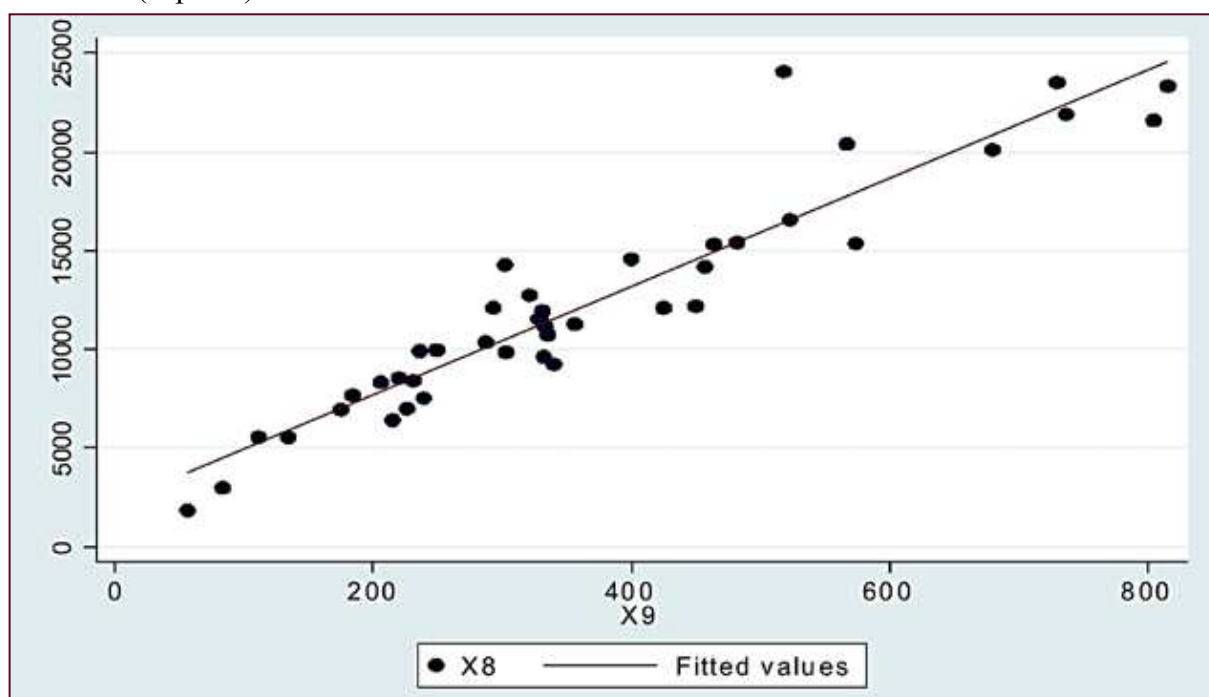
2-босқич. Моделлар комбинацияси орқали ҳудудлар (X13) бўйича хунармандчилик устахона-дўконлари (X14) ва расталари сони (X15) ҳамда хунармандчилик лойиҳалари сонининг (X9) имтиёзли кредитлар (X8) воситасида Latent – «Хунарманд» га қай даражада таъсир қилишини SEM+SEM-Path+LCA моделининг тасвирий чизмаси орқали ифодалаш мумкин. (2-расм)

Тасвирий моделдан кўриниб турибдики, бошқа омилларни ўзгармас деб ҳисобланганда, ҳудудлар кесимида имтиёзли кредитлар суммасининг ортиши бевосита хунармандчилик лойиҳалари сонининг ортишига тўғридан-тўғри боғлиқ бўлиб, лойиҳалар сонининг биттага ортиши кредитлар суммасининг 27 млн. сўмга ортишига олиб келмоқда ($p < 0,001$).



2-расм. SEM+SEM-Path+LCA моделининг тасвирий кўриниши.¹

Хунармандчилик лойиҳалари ва имтиёзли кредитлар ўртасидаги ўзаро боғлиқликни график кўринишида ҳам ифодалаш мумкин. Ушбу график орқали қай даражада ўзгарувчилар кучли боғланганлигини билиш мумкин бўлиб, бунда тўғри чизик регрессия тенгласини англатади. Графикдан кўриш мумкинки, икки омил бир-бирига кучли боғланган (3-расм)



3-расм. Хунармандчилик лойиҳалари сонининг имтиёзли кредитлар суммасига таъсири.

¹ Stata 15 статистик таҳлил дастури ёрдамида муаллиф томонидан ишлаб чиқилган.

Имтиёзли кредитлар суммаси воситачи омил сифатида 1 миллионга ортиши «Хунарманд» остидаги ўзгарувчиларнинг 0,012 бирликка ошишига олиб келмоқда ва бу статистик аҳамиятга эга ҳисобланади ($p < 0,001$). Шунингдек, ушбу жадвалдан кўриш мумкинки, устахона-дўконлар сонининг бир бирликка ортиши «Хунарманд» остидаги ўзгарувчиларнинг 0,418 бирликка, хунармандчилик расталарининг сонини бир бирликка ортиши эса 0,244 бирликка ортишига олиб келмоқда. Бу натижалар статистик аҳамиятга эга ($p < 0,001$). Буни моделнинг жадвал маълумотлари асосида ҳам кўриш мумкин (4-жадвал).

4 - ж а д в а л

SEM+SEM-Path ва LCA моделининг таҳлили¹

Ўзгарувчилар	Коеффициент	Стандарт хатолик	Z	P > Z	Интервал ўзгариши (95 % аниқликда)	
Х8						
Х9	27.398***	1.496	18.310	0.000	24.465	30.332
Константа	2158.494**	614.659	3.510	0.034	953.783	3363.204
Хунарманд						
Х8	0.012***	0.005	2.120	0.000	.000	0.023
Х13	- 4.145	4.527	-0.920	0.360	-13.020	4.728
Х14	0.418***	0.124	3.380	0.001	0.175	0.662
Х15	0.244***	0.055	4.420	0.000	0.135	0.352

Юқоридаги моделимизнинг ишончлилигини аниқлашга R-квадрат, яъни детерминация коеффициенти ёрдам беради. Бу коеффициент регрессия моделининг статистик жиҳатдан ўлчов бирлиги ҳисобланиб, қай даражада танланган ўзгарувчилар моделга мос келишини кўрсатиб беради [11] (5-жадвал).

5 - ж а д в а л

Мустақил омилларнинг Latent -Хунарманд- остидаги ўзгарувчиларга таъсирини аниқловчи детерминация коеффициенти (R-square)²

Ўзгарувчилар	Ўзгаришлар (variance)		Хатолик	R-квадрат қиймати	тс* қиймати	тс2** қиймати
	Ҳақиқий қиймат	Прогноз				
Х2	401617.5	354714.3	46903.27	0.883	0.939	0.883
Х3	106919.5	53872.39	53047.15	0.503	0.709	0.503
Х4	53770.16	52278.16	1491.99	0.972	0.986	0.972
Х5	366.67	138.39	228.275	0.377	0.614	0.377
Х6	73522.43	36923.35	36599.09	0.502	0.708	0.502
Х8	2.83e+07	2.50e+07	3343246	0.881	0.939	0.881
Х11	343802.6	195169.8	148632.8	0.567	0.753	0.567
Х12	1570212	672118.4	898094.1	0.428	0.654	0.428
Latent-Хунарманд	53872.39	41071.03	12801.36	0.762	0.873	0.762
R-квадрат йиғиндиси				0.961		

*тс = боғлиқ ўзгарувчи ва унинг башорати ўртасидаги боғлиқлик;

**тс2 = тс² – Бентлер-Райковнинг детерминация коеффициенти.

¹ Stata 15 статистик таҳлил дастури ёрдамида муаллиф томонидан ишлаб чиқилган.

² Ўша манба.

5-жадвалда келтирилган натижаларига кўра, «Хунарманд» ўзгаришининг 96% хунармандларнинг ёш, жинс, ижтимоий таркиби, хунармандлар ва шогирдлар бўйича яратилган иш ўринлари ҳамда хуудлар кесимида хунармандчилик лойиҳаларининг ўз вақтида имтиёзли кредитлар суммалари орқали амалга оширилиши ҳамда дўкон ва расталар сони билан изоҳланади. Қолган 12 фоизи бошқа мустақил омиллар билан изоҳланади. Бундан кўриниб турибдики, хунармандларнинг таркиби бўйича улушининг ортиб бориши ҳамда қўшимча ишчи ўринларининг яратилиши уларнинг молиявий ҳамда маҳсулотларини сотиш имкониятлари билан чамбарчас боғлиқдир.

Шунингдек, амалга оширилган таҳлил натижаларининг ишончилиги ва унинг аниқлигини янада ошириш мақсадида мустақил ва воситачи ўзгарувчиларнинг боғлиқ ўзгарувчиларга ўзаро таъсирини аниқлаш талаб этилади. Бунда мустақил ўзгарувчиларни боғлиқ ўзгарувчиларга тўғридан-тўғри (Direct effects), воситачи ўзгарувчилар орқали (Indirect effects) ҳамда умумий таъсирини (Total effects) кўриш мумкин (6-жадвал).

6 - ж а д в а л

Модел бўйича мустақил ўзгарувчиларнинг Latent.ga таъсири таҳлили¹

Ўзгарувчилар	Коеффициент	Стандарт хатолик	Z	P > Z	Интервал ўзгариши (95 % аниқликда)	
1.	Тўғридан-тўғри таъсир (Direct effects)					
	Хунарманд					
X8	0.012**	0.005	2.120	0.034	0.000	0.230
X9	0	воситачи орқали				0
X13	-4.145	4.527	-0.920	0.360	-13.020	4.728
X14	0.418***	0.124	3.380	0.001	0.175	0.662
X15	0.244***	0.055	4.420	0.000	0.135	0.352
2.	Воситачи ўзгарувчилар орқали таъсири (Indirect effects)					
	Хунарманд					
X8	0	воситачи эмас				0
X9	0.328**	0.154	2.130	0.033	0.026	0.631
X13	0	воситачи эмас				0
X14	0	воситачи эмас				
X15	0	воситачи эмас				
3.	Умумий таъсир (Total effects)					
	Хунарманд					
X8	0.012**	0.005	2.120	0.034	0.000	0.230
X9	0.328**	0.154	2.130	0.033	0.026	0.631
X13	3.442	5.236	0.660	0.511		0.060
X13	-4.145	4.527	-0.920	0.360	-13.020	4.728
X14	0.418***	0.124	3.380	0.001	0.175	0.662
X15	0.244***	0.055	4.420	0.000	0.135	0.352

¹ Stata 15 статистик таҳлил дастури ёрдамида муаллиф томонидан ишлаб чиқилган.

Ушбу жадвалда мустақил ўзгарувчиларнинг боғлиқ ўзгарувчига уч хил кўринишда таъсирини кўришимиз мумкин:

1. Тўғридан-тўғри таъсир (Direct effects) таҳлил қилинган бўлиб, бунга кўра Х9 ва Х8 воситаситасида таъсир кўрсатганлиги сабабли (SEM-Path), асосан Х8 ва Х13; Х14; Х15 нинг Latent (Хунарманд) га бевосита таъсирини кўришимиз мумкин. Бунда биз учун Х8; Х14; Х15 нинг таъсири статистик аҳамиятга эга эканлиги муҳим бўлиб ($*p < 0,1$, $**p < 0,05$, $***p < 0,001$), юқорида қайд этганимиздек, кредит суммасининг 1 млн. га ортиши хунарманд таркибини 0,012 бирликка, устахона, савдо дўконларининг бир бирликка ортиши 0,42 бирликка, хунармандчилик расталарининг бир бирликка ортиши 0,24 бирликка ошироқда. Бу ерда Х13 назорат қилувчи ўзгарувчи (control variable) сифатида амал қилади.

2. Воситачи ўзгарувчилар орқали таъсири (Indirect effects) кўра Х9-асосий ўзгарувчининг воситачи ўзгарувчи Х8 орқали Latent.га қуйидагича таъсир этиши аниқланган: бунда, агар хунармандчилик лойиҳалари сони кредит маблағлари ҳисобидан бир бирликка ортиши, хунармандлар таркиби бўйича ҳажмини 0,33 бирликка оширади.

3. Умумий таъсир (Total effects), бунда амалга оширилган моделнинг адекватлиги яъни, SEM-Path моделига қўйилган эконометрик талабларга тўлиқ жавоб бериши учун мустақил, воситачи ҳамда боғлиқ ўзгарувчиларнинг бир-бири билан умумий таъсирини аниқлаш ва таҳлил қилишга ёрдам беради. Бунга кўра, хунармандларнинг таркиби бўйича сонининг ҳамда қўшимча хунармандлар ва шогирдлар бўйича иш ўринларининг яратилиши, хунармандчилик лойиҳаларини сонининг ортиб бориши ва шу билан бирга ўз вақтида кредит маблағлари ҳисобига молиялаштирилишига ҳамда савдо қилиш имкониятларига чамбарчас боғлиқ ва бу статистик аҳамиятга эга ($*p < 0,1$, $**p < 0,05$, $***p < 0,001$).

Амалга оширилган SEM-Path+LCA моделини таҳлил натижаларига кўра қуйидагича умумий **хулоса қилиш мумкин**:

Худудлар бўйича хунармандчилик субъектларининг ёш, жинс, ижтимоий таркиби ҳамда хунармандчилик ва шогирдлар бўйича иш ўринларини яратишда хунармандларнинг фаолият тури ва қамровидан келиб чиқиб шакллантирилган лойиҳаларининг ўз вақтида турли манбалар ҳисобидан, хусусан имтиёзли кредитлар суммасининг ошириш йўли билан молиялаштирилиш ҳамда савдо қилиш имкониятларининг юқори таъсирга эга эканлиги SEM, SEM-Path+LCA моделлари комбинацияси ёрдамида илмий асосланди. Шу жиҳатдан:

- ▶ агар тадқиқот жараёнида қайд этилган хунармандчилик субъектлари ўз фаолияти жараёнида ўз лойиҳаларининг сони ва қийматидан келиб чиқиб, вақтида молиялаштириш имкониятига эга бўлганларида, уларнинг сонини мунтазам ортиб боришига, қўшимча ишчи ўрнини ошиб боришига, шунингдек қўнимсизликнинг олди олинишига эришилади;
- ▶ миллий-тарихий аҳамиятга эга бўлган хунармандчилик лойиҳаларини давлат томонидан молиялаштириш йўллари кенгайтириш, бунда уюшма қошида турли мақсадли фондлар ва жамғармаларни ташкил этиш мақсадга мувофиқ бўлади;
- ▶ туризм реестрига кирган хунармандлар учун устоз-шогирд мактаби-устахона-галерея-дўкон кесимидаги объектларнинг туризм салоҳиятини ва миллий қадриятларимизни аҳамиятини оширишдаги ўрнини инobatга олиб, субсидиялар ажратиш ёки паст фоизли кредит маблағларини ажратиш масаласини кўриб чиқиш лозим.

ФҶЙДАЛНИЛГАН АДАБИЁТЛАР

1. Stata structural equation modeling reference manual release 16. A Stata Press Publication Stata Corp LLC College Station, Texas. Stata Corp. 2019. pp. 609.
2. Kaplan, D. (2001). Structural Equation Modeling. *International Encyclopedia of the Social & Behavioral Sciences*, 15215–15221. <http://doi:10.1016/b0-08-043076-7/00776-2>.
3. Novikova, S. I., Richman, D. M., Supekar, K., Barnard-Brak, L., & Hall, D. (2013). NDAR: A Model Federal System for Secondary Analysis in Developmental Disabilities Research. In *International Review of Research in Developmental Disabilities* (1st ed., Vol. 45). Elsevier Inc. 146-147 pp. <https://doi.org/10.1016/B978-0-12-407760-7.00003-7>.
4. Sinharay, S. (2010). An overview of statistics in education. *International Encyclopedia of Education*, 5-p. <https://doi.org/10.1016/B978-0-08-044894-7.01719-X>.
5. Schreiber, J. B. (2017). Latent Class Analysis: An example for reporting results. *Research in Social and Administrative Pharmacy*, 13(6), 1196–1201. <https://doi.org/10.1016/j.sapharm.2016.11.011>.
6. Porcu, M., & Giambona, F. (2016). Introduction to Latent Class Analysis With Applications. *Journal of Early Adolescence*, 37(1), 129–158. <https://doi.org/10.1177/0272431616648452>.
7. Sobel, M. E. 1987. Direct and indirect effects in linear structural equation models. *Sociological Methods and Research* 16: 155–176 pp.
8. Alan C, A. (2013). *Discovering Structural Equation Modeling Using Stata*, Revised Edition. 103-p.
9. <https://corporatefinanceinstitute.com/resources/knowledge/other/r-squared>.



Хожиев Ж.Д.,
ТДИУ, Молия кафедраси катта
ўқитувчиси
hojiyev.jaxongir@mail.ru

АҲОЛИ ДАРОМАДЛАРИНИ ОШИРИШДА ДАВЛАТ СИЁСАТИНИНГ РОЛИ

РОЛЬ ГОСУДАРСТВЕННОЙ ПОЛИТИКИ В ПОВЫШЕНИИ ДОХОДОВ НАСЕЛЕНИЯ

ROLE OF STATE POLICY IN INCREASING HOUSEHOLD INCOME

Аннотация. Ушбу мақолада мамлакатимизда ҳозирги кунда аҳоли реал даромадларини ошириш, уни турли ижтимоий қатламлар ўртасида барқарор тақсимланишини таъминлаш, турмуш фаровонлигини юксалтиришида давлат сиёсатининг роли тадқиқ қилинган.

Калит сўзлар: аҳолининг реал даромадлари, ҳаёт даражаси, даромад, истеъмол таркиби, уй хўжалиқларининг истеъмол тўплами, меҳнатга ҳақ тўлаш.

Аннотация. В статье исследуется роль государственной политики в повышении реальных доходов населения в нашей стране сегодня, обеспечении их устойчивого распределения между различными социальными слоями, повышении благосостояния населения.

Ключевые слова: реальные доходы населения, уровень жизни, доходы, структура потребления, потребительский пакет домохозяйств, заработная плата.

Abstract. The article examines the role of state policy in increasing the real incomes of the household in our country today, ensuring their sustainable distribution among various social strata, and increasing the well-being of the household.

Keywords: real incomes, standard of living, incomes, consumption structure, consumer package of households, wages.

Бизга маълумки, давлатнинг иқтисодий ва ижтимоий платформаларидаги сиёсатни уйғунлигининг асосий ришталаридан бири аҳоли реал даромадларини ошириш ва уни турли ижтимоий қатламлар ўртасида барқарор тақсимланишини таъминлаш ҳисобланади. Ижтимоий соҳани ривожлантириш йўналишида биринчи белгиланган масала – аҳолининг реал даромадларини ошириш ва унинг турмуш даражасини яхшилаш ҳисобланади. Ҳозирги босқичда пандемия ўзининг салбий таъсирини кўрсатди. Ўзбекистонда ҳам пандемиядан олдин ишсизлар сони ўртача 1 миллион 350 мингга яқин бўлган бўлса, пандемия бошлангач қатор корхоналар фаолияти тўхтатилди ва ишсизлар сони қарийб 2 миллионга яқинлашди [1]. Маълум қилинишича, 2020 йилнинг биринчи чорагида хизматлар ҳажмининг ўсиш суръати ўтган йилнинг шу давридагига нисбатан 11,1 фоиздан 9,9 фоизгача секинлашди. Ушбу ҳолат, март ойининг иккинчи ярмидан карантин